



Co-funded by the
Erasmus+ Programme
of the European Union



Urban Resilience and Adaptation for India and Mongolia:
curricula, capacity, ICT and stakeholder collaboration to support green & blue infrastructure and nature-based solutions
619050-EPP-1-2020-1-DE-EPPKA2-CBHE-JP

Хот суурин газрын ногоон байгууламжийн нөлөөлөл

Хот төлөвлөлт, судалгааны институт ОНӨААТҮГ
С.Үүрцайх

© URGENТ

The European Commission support for the production of this publication does not constitute an endorsement of the contents which reflects the views only of the authors, and the Commission cannot be held responsible for any use which may be made of the information contained therein

ҮНДЭСЛЭЛ

Дэлхийн нийтийн хүн амын талаас илүү хувь нь хот суурин газарт амьдарч буй өнөө цаг үед “Байгаль орчин бидний эрүүл мэндэд хэрхэн нөлөөлөх” талаар их судалдаг хэдий ч “Хотжилт бидний эрүүл мэндэд хэрхэн нөлөөлж буй” талаар мэдээлэл хомс байгаагаас үүдэн хотын оршин суугчдын эрүүл аюулгүй орчинд амьдрах суурь нөхцөл хэрхэн зөрчилдөж буй асуудал хурцаар тавигдаж байна.

Хотын ногоон байгууламж, цэцэрлэгжүүлэлтийн үнэ цэнийн талаарх иргэдийн мэдлэгийг нэмэгдүүлэх, тухайн үйл ажиллагаанд иргэд оршин суугчдыг оролцуулах нь хотын ногоон байгууламжийн хүртээмжийг нэмэгдүүлэх шаардлагатай.

ЗОРИЛГО

Хотыг цэцэрлэгжүүлэн, ойжуулах, тохижилт, ногоон байгууламж бүхий гудамж талбайг бий болгох, тэдгээрийг хамгаалж сайжруулахад чиглэсэн хотын зорилтыг дэмжих замаар цэвэр, эрүүл, аюулгүй, таатай амьдрах орчныг эрхэмлэдэг иргэдтэй, байгаль орчныг хамгаалах, сэргээгдэхгүй байгалийн нөөцийг үр өгөөжтэй, хэмнэж ашиглах замаар бий болгон эрх тэгш нийгмийн харилцаатай, хүчирхэг эдийн засаг бүхий хотыг байгуулах зорилготой юм.





НЭГ ХҮНД НООГДОХ
НОГООН БАЙГУУЛАМЖ

2010
1.35 м2

2018
3.16 м2

2022
5.0 м2

БИЕИЙН ТАМИР, СПОРТЫН
ЦЭЦЭРЛЭГТ ХҮРЭЭЛЭН



13.3 га

ХҮҮХДИЙН ТОГЛООМЫН
ЦЭЦЭРЛЭГТ ХҮРЭЭЛЭН



34.1 га

ЦЭЦЭРЛЭГТ ХҮРЭЭЛЭН



338.0 га

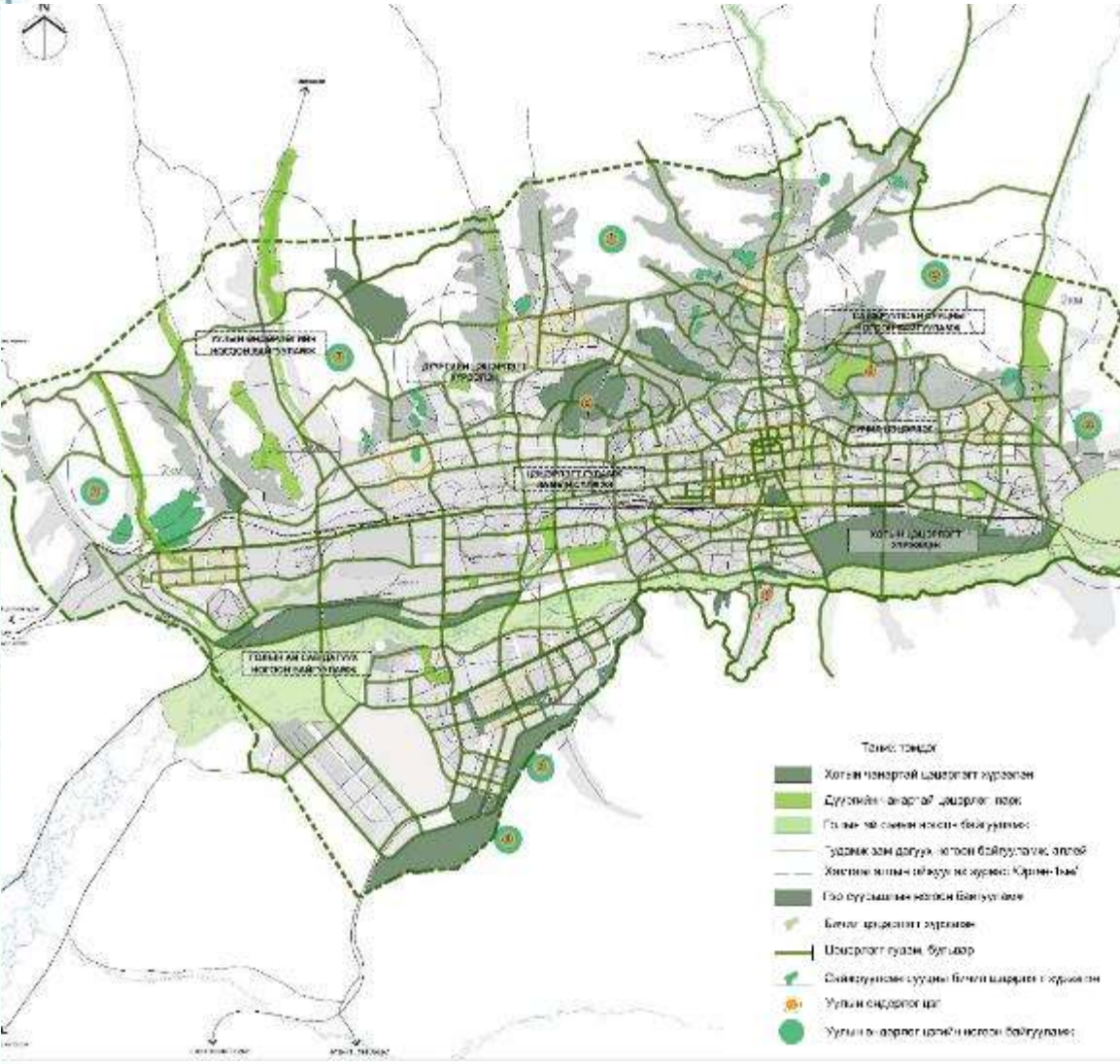
Өнөөгийн нийгэмд чөлөөт цагаа өнгөрөөх, эрүүл мэндээ сайжруулах зорилгоор цэцэрлэгт хүрээлэнг өргөнөөр ашиглах болсон ба цэцэрлэгт хүрээлэнгийн байрлал, ашиглалт, талбайн зохион байгуулалт зэргээр амьдрах орчин болон хот төлөвлөлтийн чанарыг дүгнэдэг болсон гэвч Улаанбаатар хотын хэмжээнд ногоон байгууламжийн хүртээмж маш хангалтгүй байна. Мөн зам барилга, газар доорх инженерийн шугам сүлжээний ажил хийгдсэний дараа нөхөн сэргээх ажил хийгдэхгүй байгаагаас хотын ногоон байгууламж устаж байна.



Ногоон байгууламжийн сүлжээ

Co-funded by the Erasmus+ Programme of the European Union

Urban Resilience and Adaptation for India and Mongolia: curricula, capacity, ICT and stakeholder collaboration to support green & blue infrastructure and nature-based solutions 619050-EPP-1-2020-1-DE-EPPKA2-CBHE-JP



НИЙТИЙН ХЭРЭГЦЭЭНИЙ НОГООН БАЙГУУЛАМЖ

Нэр	Одоогийн байдал	Төлөвлөлтөөр (га)
1. Хотын цэцэрлэгт хүрээлэн		3187.5
2. Дүүргийн цэцэрлэгт хүрээлэн	667.3 га	1561
3. Гудамж зам дагуух		30.6
4. Бичил цэцэрлэгт хүрээлэн		328.6
5. Сайжруулсан сууцны цэцэрлэгт хүрээлэн		667.3
Нийт		5775

НОГООН БАЙГУУЛАМЖ ХҮРТЭЭМЖ

Хотын чанартай цэцэрлэгт хүрээлэн – 5км
Дүүргийн цэцэрлэгт хүрээлэн – 2км.

Цэцэрлэгжсэн ногоон байгууламжийн ангилал	Одоогийн байдал	2040 оны төлөвлөлтөөр
Сүхбаатар	123.37	404.24
Чингэлтэй	33.09	577.5
Баянгол	136.85	750.75
Сонгинохайрхан	76.53	1905.7
Баянзүрх	113.51	981.7
Хан-Уул	174.31	1155
Нийт	667.3	5775

2025 он

15м²

1 хүнд ногдох

2030 он

25м²

1 хүнд ногдох

2040 он

35м²

1 хүнд ногдох

ЭХ СУРВАЛЖ: УЛААНБААТАР ХОТЫН 2040 ОНЫ ХӨГЖЛИЙН ЕРӨНХИЙ ТӨЛӨВЛӨГӨӨ

НОГООН БАЙГУУЛАМЖИЙН ДУТМАГ БАЙДЛЫН ШАЛТГААН

1. Бодлогын асуудал

- Бодлогын хувьд алсын хараа хэрэгжилт байхгүй
- Улсын цэцэрлэгт хүрээлэнгийн талбайн бодлого стратеги хангалтгүй
- Иргэдийн оролцоог нэмэгдүүлэх бодлого, стратеги дутмаг

2. Төлөвлөлтийн асуудал

- Цэцэрлэгт хүрээлэн, ногоон байгууламжийн мастер төлөвлөгөөг хэрэгжүүлэх
- Цэцэрлэгт хүрээлэн, ногоон байгууламжийн сүлжээний тогтолцоо байхгүй

3. Орон зайн асуудал

- Цэцэрлэгийн талаар ойлголт хангалтгүйгээс цэцэрлэгт хүрээлэнгийн онцлог гэсэн ойлголт байхгүй
- Цэцэрлэгт хүрээлэн, ногоон бүсийн төвлөрсөн байдал, байгалийн цэцэрлэгт түшиглэсэн буюу хүүхдийн цэцэрлэгт хүрээлэн баригдаагүй
- Ногоон байгууламжийн орон зайг бий болгох асуудал дулимаг

4. Хяналтын асуудал

- Тохижилтгүй цэцэрлэг талбайн хувь хэт өндөр
- Цэцэрлэгт хүрээлэн, ногоон байгууламжийг хариуцах байгууллага, хяналт үйл ажиллагааны хөтөлбөр хангалтгүй
- Цэцэрлэгт хүрээлэнгийн хөрөнгө оруулалт, ашиглалтын төсвийг нэмэгдүүлэх асуудал хоцрогдсон
- Холбогдох төр захиргааны байгууллага хооронд харилцаа, зөвлөлдөх хамтын ажиллагаа сул

5. Тогтолцооны асуудал

- Холбогдох журам дүрэм байхгүй эсвэл уялдаа холбоо байхгүй
- Цэцэрлэгт хүрээлэнгийн мэдээллийн систем хомс
- Төлөвлөсөн хэлбэр, төсөл, хэмжээ тус бүрээр төрөл бүрийн журам тогтоол байхгүй

ЭХ СУРВАЛЖ: УЛААНБААТАР ХОТЫН 2040 ОНЫ ХӨГЖЛИЙН ЕРӨНХИЙ ТӨЛӨВЛӨГӨӨ

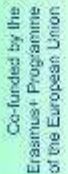
Хот суурин газар ногоон байгууламж хүрэлцээгүй байснаар
 гарах сөрөг үр нөлөө

ХОТЫГ ЦЭЦЭРЛЭГЖҮҮЛЭХ АЧ ХОЛБОГДОЛ

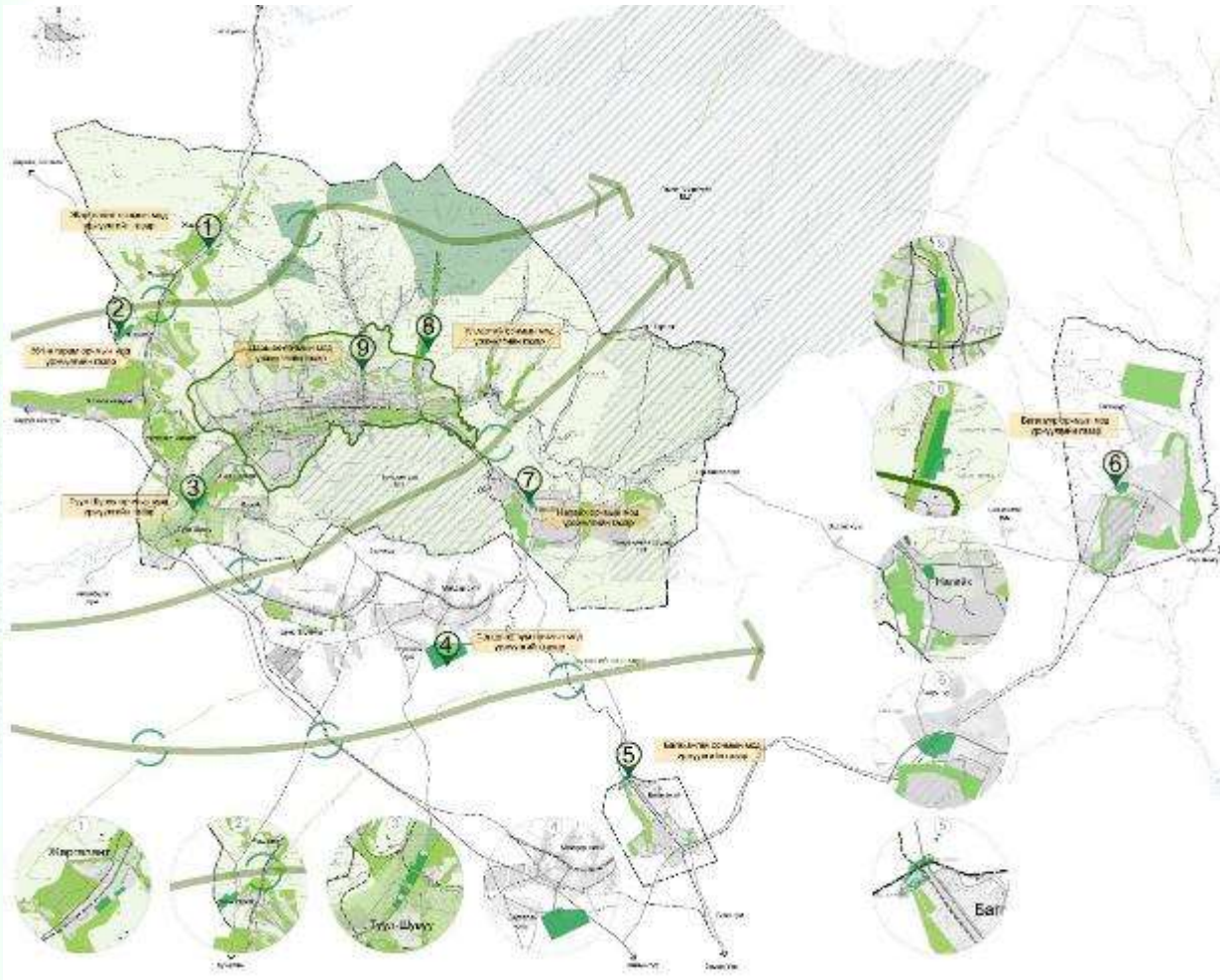
“Хотыг цэцэрлэгжүүлж, ногоон байгууламжийг нэмэгдүүлэх” үйл ажиллагаа нь цэвэр, эрүүл, аюулгүй, тохилог амьдрах орчныг бүрдүүлж, ногоон гудамж талбайг тохижуулах тогтвортой хөгжлийн олон төрлийн зорилтуудын нэг юм.



Ногоон байгууламжийн төслүүдийг ногоон гудамж талбайг шинээр болон сэргээх, ногоон зам, дархан цаазтай хамгаалалттай газар, сургууль, парк, хот орчим фермерийн аж ахуй, цэцэрлэг, барилга байгууламжийн дээвэр дээр болон хувийн эдлэн газарт хэрэгжүүлж болно. Хотын цэцэрлэгжүүлэлт гэдэгт хотын эргэн тойрны мод, жижиг бут ургамал, ургамал амьтад болон бусад организм, хөрс, ус, агаар зэрэг цогц системийг хамаардаг.



Urban Resilience and Adaptation for India and Mongolia: 619050-EPP-1-2020-1-DE-EPPKA2-CBHE-JP
curricula, capacity, ICT and stakeholder collaboration to support green & blue infrastructure and nature-based solutions



БУСИЙН НОГООН БАЙГУУЛАМЖ



**БАЙГАЛЬ ХАМГААЛАЛ,
АЯЛАЛ РЕКРАЦИЙГ
ДЭМЖИХ БИЧИЛ БҮС**

Ойн сан бүхий дархан цаазат, тусгай хамгаалалттай, нутаг дэвсгэр, хамгаалалтын 100 м /127.8 км/ зурвас, гол усны хамгаалалт бүхий нутаг дэвсгэр

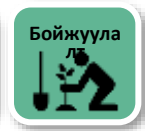
1391 га



МОД ҮРЖҮҮЛГИЙН ГАЗАР

Одоо байгаа мод үржүүлгийн газруудыг **10** дахин буюу **9** байршилд **1391 га** талбай байхаар төлөвлөсөн бөгөөд энэ жилд 13,912 сая орчим суулгац гарган авах бөгөөд нийслэлийн хилийн хамгаалалт, **5775 га** талбай бүхий ногоон байгууламжийн суулгац, мод нь 1 тэрбум мод хөтөлбөрт **190 сая** орчим модыг нийслэл орчимд ургуулахаар төлөвлөж байна.

Мод үржүүлгийн үйл ажиллагаа

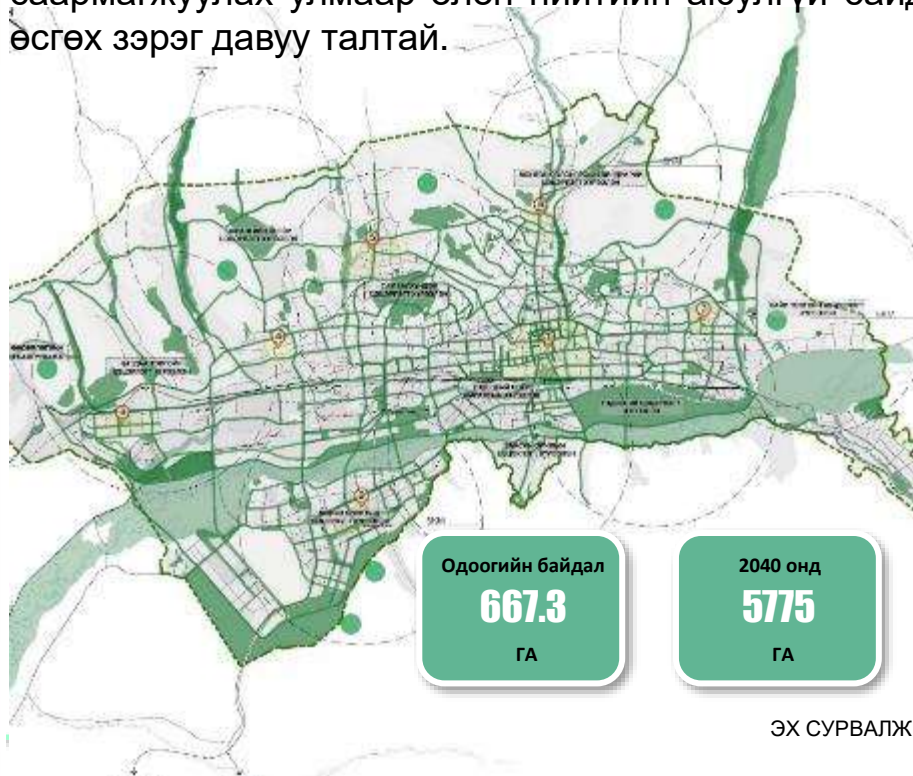


ЭХ СУРВАЛЖ: УЛААНБААТАР ХОТЫН 2040 ОНЫ ХӨГЖЛИЙН ЕРӨНХИЙ ТӨЛӨВЛӨГӨӨ

ХОТЫГ ЦЭЦЭРЛЭГЖҮҮЛЭХ АЧ ХОЛБОГДОЛ

Төлөвлөлт

Түүнчлэн гудамж талбай дахь мод, ой мод бүхий паркууд, байгууллагын болон хувийн эзэмшлийн газарт ургаж буй моднууд хотын ойн хэсэг мөн. Гудамжны дагуу тарьсан мод, орон сууц болон байгууллагын барилга байгууламжийн эргэн тойрны тохижилт, худалдааны болон үйлдвэрлэлийн бүсийн орчмын зүлэгжүүлэлт, байгалийн унаган ой, ургамал болон парк цэцэрлэгт хүрээлэнгийн тохижилт зэрэг хотын ойн бүрэлдэхүүнд багтдаг. Улаанбаатар хотыг цэцэрлэгжүүлж ойг байгуулах нь гоо зүй, байгаль орчин, нийгэм эдийн засгийн ач холбогдолтой. Тухайлбал хотыг ойжуулах нь байгалийн экосистем ургамал амьтны аймгийг хадгалан хамгаалахын зэрэгцээ хөдөлгөөний хурдыг саармагжуулах улмаар олон нийтийн аюулгүй байдлыг хангаж, өмч хөрөнгийн үнэ цэнийг өсгөх зэрэг давуу талтай.



ЭХ СУРВАЛЖ: УЛААНБААТАР ХОТЫН 2040 ОНЫ ХӨГЖЛИЙН ЕРӨНХИЙ ТӨЛӨВЛӨГӨӨ

Co-funded by the Erasmus+ Programme of the European Union

Urban Resilience and Adaptation for India and Mongolia: 619050-EPP-1-2020-1-DE-EPPKA2-CBHE-JP

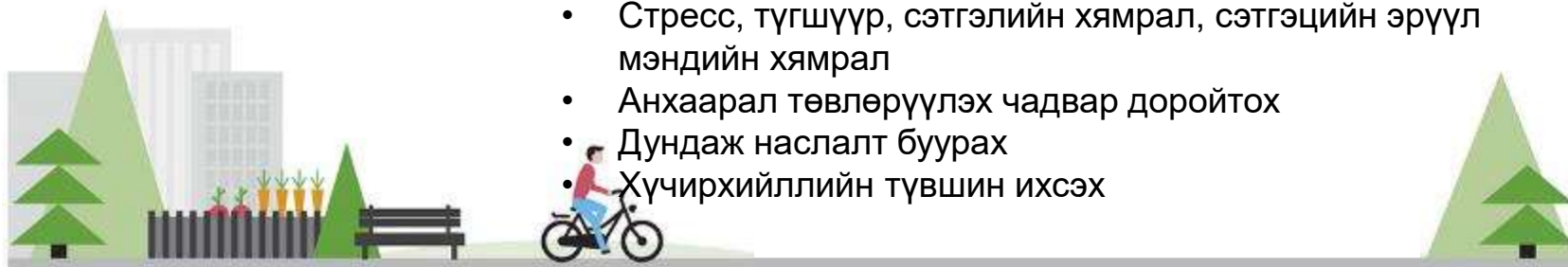
curricula, capacity, ICT and stakeholder collaboration to support green & blue infrastructure and nature-based solutions



Хот суурин газар ногоон байгууламж хүрэлцээгүй байснаар хүний биед гарах сөрөг үр нөлөө

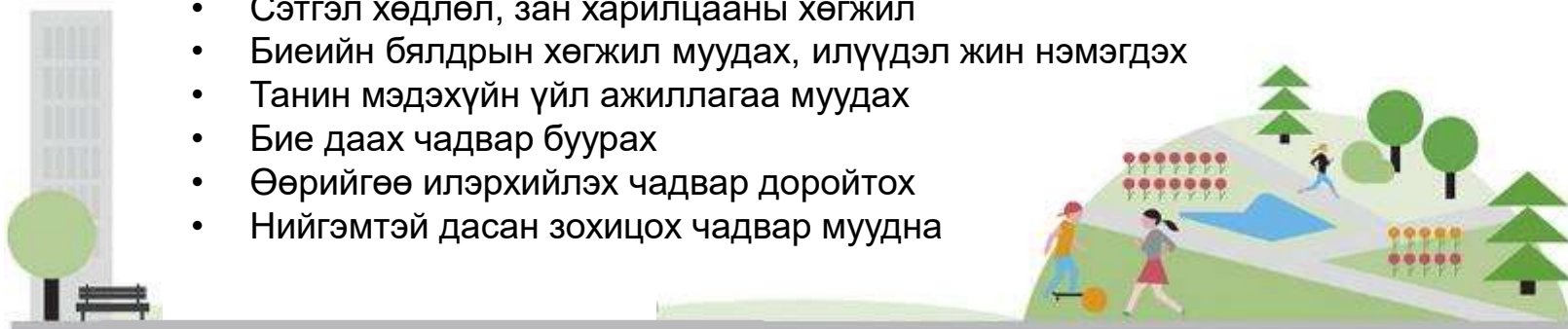
НАСАНД ХҮРСЭН ХҮМҮҮСТ

- Бие бялдар, оюун санаанд нөлөөлнө
- Хөдөлгөөний хомстол, таргалалт, чихрийн шижин, хорт хавдар, зүрхний өвчин зэрэг архаг өвчний эрсдлийг нэмэгдүүлнэ
- Стрессийн даавар болох кортизолын концентраци ихсэх
- Стресс, түгшүүр, сэтгэлийн хямрал, сэтгэцийн эрүүл мэндийн хямрал
- Анхаарал төвлөрүүлэх чадвар доройтох
- Дундаж наслалт буурах
- Хүчирхийллийн түвшин ихсэх



БАГА НАСНЫ ХҮҮХДҮҮДЭД

- Анхаарал төвлөрүүлэх чадвар
- Сэтгэл хөдлөл, зан харилцааны хөгжил
- Биеийн бялдрын хөгжил муудах, илүүдэл жин нэмэгдэх
- Танин мэдэхүйн үйл ажиллагаа муудах
- Бие даах чадвар буурах
- Өөрийгөө илэрхийлэх чадвар доройтох
- Нийгэмтэй дасан зохицох чадвар муудна



ЭХ СУРВАЛЖ: www.sciencedirect.com

Нийслэлийн хөгжлийн бодлоготой уялдсан хотын ландшафтын архитектур, ногоон байгууламжийн төлөвлөлтийг оновчтой хийж, хот цэцэрлэгжүүлэлтийн

МЕНЕЖМЕНТИЙГ БОЛОВСРОНГУЙ БОЛГОХ ЗОРИЛТЫН ХҮРЭЭНД:

- Хотын ногоон орчин, цэцэрлэгжүүлэлтийн ажлыг хот байгуулалт, хотын ерөнхий төлөвлөгөөний дагуу хөгжүүлэх эрх зүйг бүрдүүлэх;
- Хот төлөвлөлтийн бодлогод өөрчлөлт оруулж, хотын цэцэрлэгжилтийн МАСТЕР төлөвлөгөөг дагаж мөрдүүлэх;
- Хотыг цэцэрлэгжүүлэх ажилд шинжлэх ухааны үүднээс хандан, эрэл хайгуул, судалгаа шинжилгээ хийж, уг ажлыг мэргэжлийн өндөр түвшинд хийх нөхцөлийг бүрдүүлэх;
- Цэцэрлэгжилт, тохижилтгүй талбай бүхий албан байгууллага, аж ахуйн нэгжийн газар ашиглалтын төлбөрийг нэмэгдүүлэх;
- Цэцэрлэгжүүлсэн талбайн хэмжээнээс хамааруулан газрын ашиглалтын төлбөрийг хөнгөлөх, хашаандаа мод тарьсан айл өрхийг урамшуулах гэх мэт арга хэмжээ авах;
- Ойжуулж, цэцэрлэгжүүлсэн талбайг улс, хотоос худалдан авах тогтолцоог бий болгох;

ХОТЫН НОГООН БАЙГУУЛАМЖИЙГ НЭМЭГДҮҮЛЭХ БОДЛОГЫН ХҮРЭЭНД

- Цаашид өргөжихгүй гол гудамж, замын дагуу том оврын мод суулгах, цэцэрлэгжүүлэлтэд түймрийн халз, ашигт малтмалын талбайд орж буй том модыг өргөнөөр ашиглах;
- Ерөнхий боловсролын сургууль, цэцэрлэг, яслийн хашаан доторх биеийн тамир, чийрэгжүүлэлтийн зориулалттай талбайгаас бусад бүх талбайг зүлэгжүүлэн, цэцэрлэгжүүлэх;
- Байгалийн унаган төрхөөр тохижуулах, түүх соёл, ёс заншлыг хадгалсан цэцэрлэгжүүлэлт, танин мэдэхүйн аялал жуулчлалын ногоон байгууламжийг нэмэгдүүлэх;
- Хот, дүүргийн чанартай болон нэрэмжит цэцэрлэгүүдийг батлагдсан ТЭЗҮ-гийн дагуу байгуулах замаар ногоон байгууламж, цэцэрлэг бүхий орчныг олноор бий болгох;
- Туул, Сэлбэ, Улиастай, Дунд голын ай сав болон усан хангамжийн эх үүсвэр, цэвэрлэх байгууламж, оршуулгын газар зэрэг барилгажих боломжгүй газрыг ойжуулан цэцэрлэгжүүлэх;
- Хотын ногоон байгууламжийг нэмэгдүүлэхэд шинэ таримал мод, сөөгний тарьц, суулгац бэлтгэх мод үржүүлгийн талбайг байгуулж, шинжлэх ухааны ололт, шинжилгээ судлаагүйн үр дүн, дэвшилттэй технологийг нэвтрүүлэх;

БАРИЛГАЖСАН ХЭСГИЙН ДОТОРХ НОГООН БАЙГУУЛАМЖИЙН ТӨЛӨВЛӨЛТ

2040 он хүртэлх хугацаанд Улаанбаатар хотын барилгажсан суурьшлын доторх ногоон байгууламжийн хэмжээ, хүртээмжийг үе шаттайгаар нэмэгдүүлэх бодлого баримтлах шаардлагатай





Co-funded by the
Erasmus+ Programme
of the European Union



Urban Resilience and Adaptation for India and Mongolia:
619050-EPP-1-2020-1-DE-EPPKA2-CBHE-JP

ТӨЛӨВЛӨЖ БУЙ НОГООН БАЙГУУЛАМЖ

ОДООГИЙН
БАРИЛГАЖСАН
ХЭСЭГ
733 ГА

ПАРК, ЦЭЦЭРЛЭГТ
ХҮРЭЭЛЭН, ЦЭЦЭРЛЭГТ
ТАЛБАЙ, ЦЭЦЭРЛЭГТ
ГУДАМЖ - 2375 ГА

49 БИЧИЛ
ЦЭЦЭРЛЭГ
53.74 ГА

ПАРК ЦЭЦЭРЛЭГ, ЦЭЦЭРЛЭГТ ТАЛБАЙ,
БУЛЬВАР 5 , ГОЛ УСНЫ ДАГУУХ НОГООН
БАЙГУУЛАМЖ, ЦЭЦЭРЛЭГТ ГУДАМЖ,
ЗАДГАЙ НОГООН ТАЛБАЙ

Хөгжлийн ерөнхий төлөвлөгөөний орон зайн төлөвлөлтийн дагуу сайжруулсан сууцны бүсэд байгуулах олон нийтийн төвүүдийн ойролцоо бичил цэцэрлэгт хүрээлэнгүүдийг тухайлсан зураг төслөөр барьж байгуулна. Байршлыг орчны оршин суугчдын үйлчлэх радиусыг төлөвлөлтийн норм стандартад нийцүүлэн 600-800 м-с багагүй байхаар тооцсон

Бичил цэцэрлэгт амралт зугаалгын зам талбай, дугуйн зам, хүүхдийн тоглоомын талбай, гэрэлтүүлэг, тохижилт, ландшафтын цэцэрлэгжилттэй байна. Бичил цэцэрлэгт хүрээлэнгийн талбайг 5 Бульвар – Цэцэрлэгт ногоон гудамж 60 60 сонголт хийхэд газар чөлөөлөлтийн арга хэмжээнд зарцуулагдах зардал өндөр гарах тул талбайн хэмжээг эхний элжинд 2 -га-с багагүй байхаар тооцож байна.

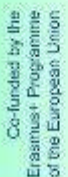
Хотын төв. Их тойруу, Яармаг төвүүдийн орчинд хуучин ногоон байгууламжуудыг шинэчлэх бөгөөд шинээр 160 га-д парк цэцэрлэг байгуулна.

Дэд төв. Шинээр байгуулах хотын дэд төвүүдэд олон нийтийн амралт зугаалгын амралт дахин төлөвлөлтийн дагуу байгуулна.

Суурьшлын бүс. Хотын одоогийн барилгажсан хэсэгт газар дахин төлөвлөж хөгжүүлэх үйл ажиллагааны дагуу бичил парк цэцэрлэгүүдийг байгуулна.

Дахин төлөвлөж хөгжүүлэх талбаруудад орон сууцны барилгажилтын орчинд хүүхдийн тоглоомын талбай, амралт зугаалгын зам талбайг ногоон байгууламжийн хамт орон зайтай байхаар төлөвлөнө. Хотын нутаг дэвсгэрийн хэмжээнд хэсэгчилсэн байдлаар олон нийтийн төвүүдэд соёл урлаг, спортын болон худалдаа үйлчилгээний ойролцоо нийтийн эзэмшлийн парк цэцэрлэг бүхий ногоон байгууламжийг байгуулна.

ЭХ СУРВАЛЖ: УЛААНБААТАР ХОТЫН 2040 ОНЫ ХӨГЖЛИЙН ЕРӨНХИЙ ТӨЛӨВЛӨГӨӨ



НИЙТИЙН ОРОН СУУЦНЫ ХОРООЛОЛ

Барилгажсан хэсэгт орших нийтийн орон сууцны хорооллуудын доторх орон зайг тохижуулан ногоон байгууламж бүхий орон зай болгож хөгжүүлнэ. Хэвээр хадгалж, шинэчлэн сайжруулах барилгажсан хэсгийн хувьд бий болсон суурьшлын нягтралаас хамаарч, сул чөлөөтэй орон зайг ашиглах, газрыг дахин төлөвлөн хөгжүүлэх зарчмаар ногоон байгууламж байгуулж цэцэрлэгжүүлэх талбайг хууль журмын дагуу чөлөөлөн байгуулна. Харин хэвээр хадгалагдан үлдэх нийтийн орон сууцны хорооллуудын ногоон байгууламж, цэцэрлэгжилтийг хэвээр хадгалан сэргээн сайжруулах, нэмэгдүүлэх арга хэмжээг үе шаттай авна.



СУУРЬШЛЫН БҮСИЙН ГУДАМЖ ЗАМЫН ЦЭЦЭРЛЭГЖИЛТ

Сайжруулсан сууцны бүсийн гудамж замын дагуу, газар нутгийн төлөв байдлаас шалтгаалж 1,5-2 м-с багагүй өргөнтэй, навчит модны суулгац тарьж, олон наст ургамлын үрээр цэцэрлэгжилтийн ажлыг гүйцэтгэнэ. Төлөвлөлтийн хугацаанд дунджаар 232.53 га талбайг цэцэрлэгжүүлэх бөгөөд энэ нь тусгай зориулалтын ногоон байгууламжийн ангилалд хамаарагдана.



ЭХ СУРВАЛЖ: УЛААНБААТАР ХОТЫН 2040 ОНЫ ХӨГЖЛИЙН ЕРӨНХИЙ ТӨЛӨВЛӨГӨӨ



Co-funded by the Erasmus+ Programme of the European Union



Urban Resilience and Adaptation for India and Mongolia: 619050-EPP-1-2020-1-DE-EPP-KA2-CBHE-JP

ХОРООЛЛЫН ДОТОРХ НОГООН БАЙГУУЛАМЖ

Нийтийн орон сууцны хороололд оршин суугчдын ая тухтай амьдрах орчныг бүрдүүлсэн бичил уур амьсгалын орчин бүрдүүлсэн цэцэрлэгт, тохижилттой ногоон байгууламжуудыг орон сууцны 61 хороолол бүр байхаар тооцож байна. Ногоон байгууламжийн эзлэх талбайн хэмжээ, хүртээмж хорооллын оршин суугчдын тоо хэмжээнээс хамааран харилцан адилгүй байна. Хотын барилгажсан хэсгийн цэцэрлэгжилт, ногоон байгууламжийг нэмэгдүүлэх арга хэмжээний хүрээнд олон нийтийн зориулалттай ногоон бүсийг байгуулах төслүүдийг хэрэгжүүлнэ.



ЭХ СУРВАЛЖ: УЛААНБААТАР ХОТЫН 2040 ОНЫ ХӨГЖЛИЙН ЕРӨНХИЙ ТӨЛӨВЛӨГӨӨ, <https://vk.com/>



Co-funded by the Erasmus+ Programme of the European Union
Urban Resilience and Adaptation for India and Mongolia: 619050-EPP-1-2020-1-DE-EPPKA2-CBHE-JP
curricula, capacity, ICT and stakeholder collaboration to support green & blue infrastructure and nature-based solutions

АЙЛ ӨРХИЙН ТОХИЖИЛТ, ЦЭЦЭРЛЭГЖИЛТ

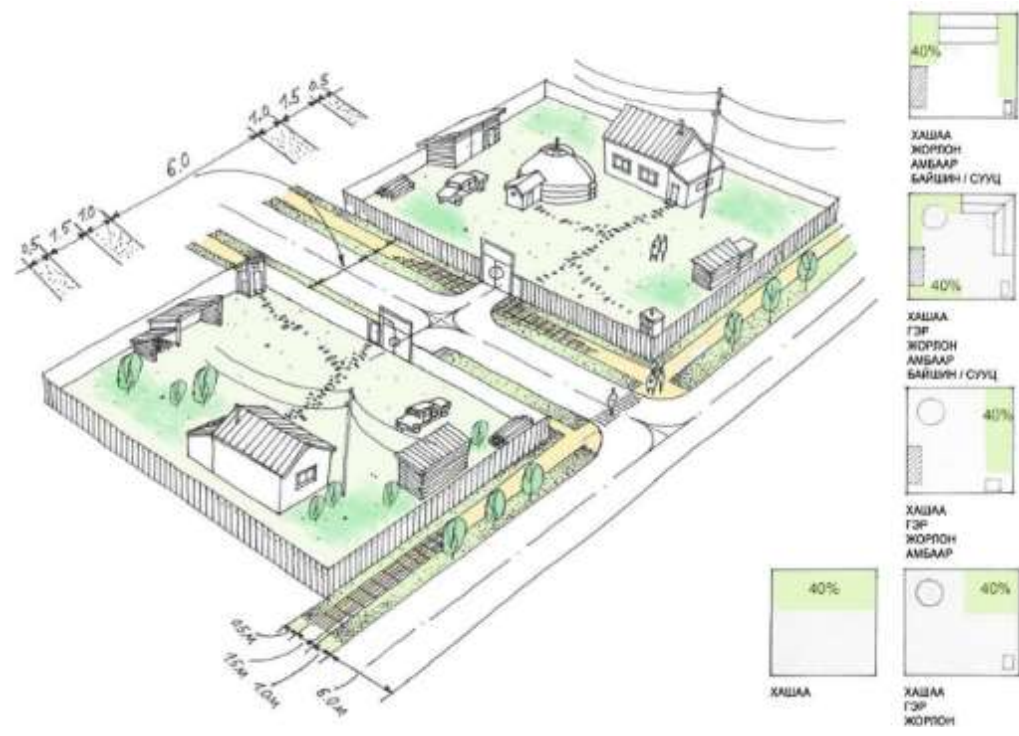
Суурьшлын бүсийн айл өрхүүд нь өөрийн хүч хөрөнгөөр явган зам, талбай, авто зогсоол болон ландшафтын бичил цэцэрлэг байгуулна. Бичил цэцэрлэгийн хэмжээ нийт эдэлбэр газрын 40-с багагүй хувийг эзлэхээр тооцно. Энэ төрлийн ногоон байгууламж нь хязгаарлагдмал ангилалд хамаарагдах ба төлөвлөлтийн шатанд үе шаттайгаар нэмэгдүүлнэ. Сайжруулсан сууцны бүсийн гэр хорооллын иргэд өөрсдийн ногоон байгууламж, цэцэрлэгт хүрээлэн байгуулах зорилгоор газрыг дахин зохион байгуулах, дахин хөгжүүлэх төслүүдийн хүрээнд талбай гаргаж, тохижуулах төсөл хөтөлбөрөө боловсруулан улс, нийслэлийн зүгээс дэмжлэг авах, олон нийтийн байгууллага болон хувь хүний санал санаачлагчаар санхүүжиж хэрэгжүүлнэ. Иргэд өөрийн эдэлбэр газрыг тохижуулахад борооны усыг тогтоож, ашиглах талбай бэлдэх, био жорлон барих зэрэг ажил гүйцэтгэнэ



ЭХ СУРВАЛЖ: УЛААНБААТАР ХОТЫН 2040 ОНЫ ХӨГЖЛИЙН ЕРӨНХИЙ ТӨЛӨВЛӨГӨӨ, www.adept.dk

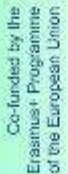
САЙЖРУУЛСАН СУУЦНЫ БҮСИЙН НОГООН БАЙГУУЛАМЖИЙН ТӨЛӨВЛӨЛТ

Хотын нутаг дэвсгэрийн хойд хэсгээр байрлах нам давхрын сайжруулсан сууцны суурьшлын бүсийг цэцэрлэгжүүлэх ногооруулах ажлыг эрчимтэй хийх бөгөөд 2040 оны түвшинд тухайн бүсийн хэмжээнд ногоон байгууламж байгуулснаар тухайн суурьшлын хэмжээнд нэг оршин суугчид оногдох ногоон байгууламжийг 35 м²/хүн -д үе шаттайгаар хүргэнэ. Тухайн суурьшлын хэмжээнд ногоон байгууламжийн хүртээмжийг дараах аргаар нэмэгдүүлэх бодлого баримтална.



Сайжруулсан сууцны бүсийн хувийн болон нийтийн хэрэгцээний ногоон байгууламжийн тойм зураг

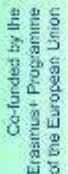
ЭХ СУРВАЛЖ: УЛААНБААТАР ХОТЫН 2040 ОНЫ ХӨГЖЛИЙН ЕРӨНХИЙ ТӨЛӨВЛӨГӨӨ



Urban Resilience and Adaptation for India and Mongolia: 619050-EPP-1-2020-1-DE-EPPKA2-CBHE-JP

МОД ҮРЖҮҮЛГИЙН ТАЛБАЙ

Бут сөөг, хурдан ургадаг навчит модыг 4 -6 жил, удаан ургалттай навчит модыг 10-12 жил, шилмүүст модны суулгацыг 20 жил бойжуулж ургуулж байж цэцэрлэгжүүлэлтийн зориулалттай 1-р зэргийн суулгац шаардлага хангана. Иймээс шинээр байгуулж байгаа мод үржүүлгийн газрын хувьд эхний 3 дахь жилээс ойжуулалтын зориулалттай 2 настай шилмүүст модны тарьц жилд 10 сая ш, бусад хурдан ургалттай 1120000ш бургас, улиас, үхрийн нүд, жимс жимгэсний тарьц гаргана. Мод үржүүлгийн талбайд суулгац жилдээ 13'912750'000ш ургуулна. Энэ нь одоо байгаа мод үржүүлгийн газрыг 2040 онд 10 дахин буюу 1187га 7 байршилд байхаар төлөвлөж байна



Co-funded by the Erasmus+ Programme of the European Union
 Urban Resilience and Adaptation for India and Mongolia:
 619050-EPP-1-2020-1-DE-EPPKA2-CBHE-JP
 curricula, capacity, ICT and stakeholder collaboration to support green & blue infrastructure and nature-based solutions

Сэлбэ голын дагуу Дунд голыг хамруулан Улаанбаатар хотын хотжилтыг дэмжих хил хязгаарын хүрээнд шугам хүртэл **135.3** га талбайг ногоон бүс болгон хөгжүүлнэ.



Co-funded by the Erasmus+ Programme of the European Union

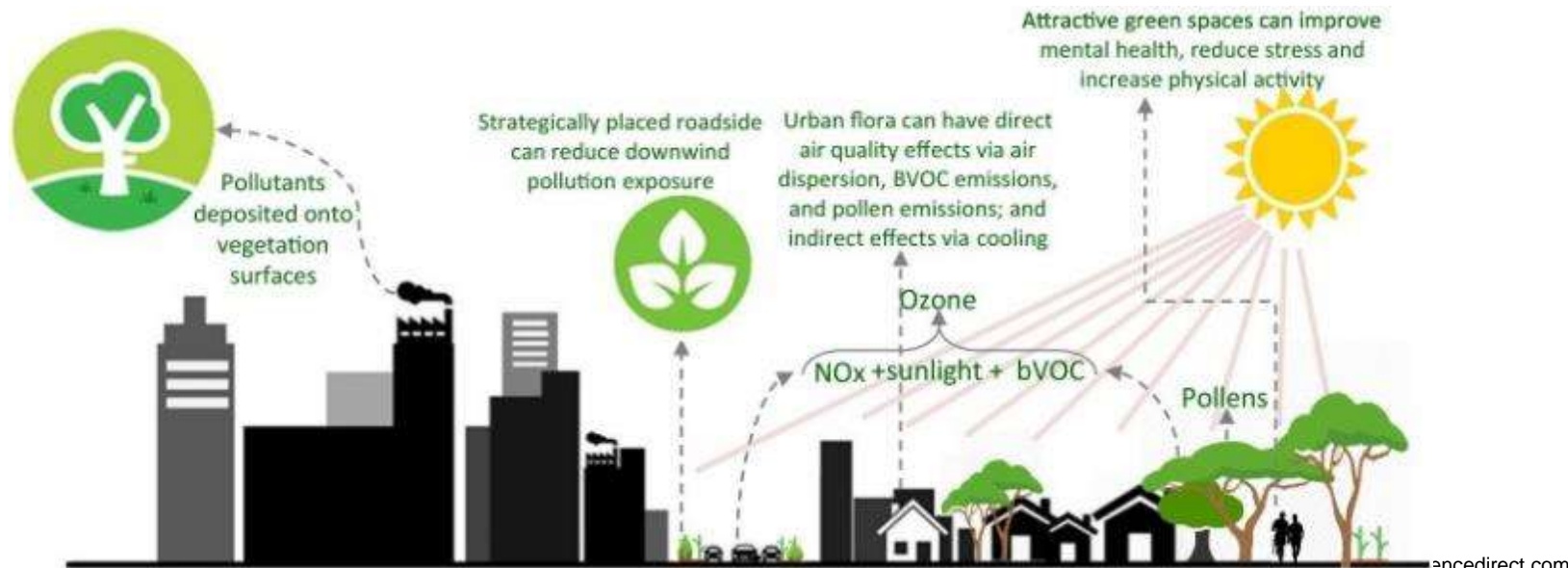
Urban Resilience and Adaptation for India and Mongolia: 619050-EPP-1-2020-1-DE-EPPKA2-CBHE-JP

curricula, capacity, ICT and stakeholder collaboration to support green & blue infrastructure and nature-based solutions

ЭХ СУРВАЛЖ: Сэлбэ голын дагуух ногоон байгууламжийн тойм. Хот төлөвлөлт, судалгааны институт

2040 ОНД НОГООН БАЙГУУЛАМЖИЙГ НЭМЭГДҮҮЛСНЭЭР ХОТЫН ОРЧИНД ҮЗҮҮЛЭХ АЧ ХОЛБОГДОЛ

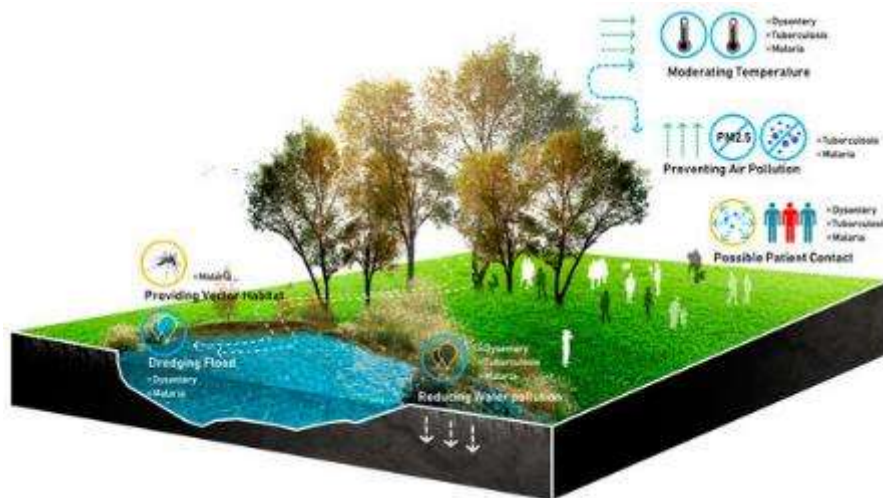
- Нягтрал ихтэй хот сууринд хэт халалт, нүүрсхүчлийн хийн исэл, агаарын бохирдлыг их хэмжээгээр ялгаруулдаг бөгөөд ногоон байгууламж нь эдгээр сөрөг нөлөөллийг бууруулан эрүүл орчин бүрдүүлж өгдөг.
- Нарны хэт туяа болон хатуу гадаргуу дээр нарны цацраг ойлтоос үүсэх хэт халалтын температурыг ногоон байгууламж, ургамал бууруулна
- Модны навчны гадаргуу нь агаарт байгаа тоосонцрыг цуглуулж фотосинтезийн аргаар нүүрсхүчлийн давхар исэл, нүүрстөрөгчийн дан исэл, азотын давхар NO_2 исэл, хүхрийн давхар ислийг шингээдэг байна.



encedirect.com

2040 ОНД НОГООН БАЙГУУЛАМЖИЙГ НЭМЭГДҮҮЛСНЭЭР ХОТЫН ОРЧИНД ҮЗҮҮЛЭХ АЧ ХОЛБОГДОЛ

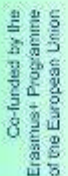
- Хот суурин газрын ой модны тусламжтайгаар борооны усыг хуримтлуулж, хур тунадасны хуримтлагдсан усыг нэвчил муу гадаргууд шингээх боломжтой болгодог
- Замын дагуу мод тарьж ургуулах, Тээврийн хөдөлгөөний хурдыг сааруулах зорилготой гудамжны тохижилтын тусгаарлах зурвас, арлууд нь борооны усаар тэтгэгддэг зүлэгжсэн талбай, био шүүлтүүр болон гудамжийг цэцэрлэгжүүлэх боломжийг олгож цогц гудамжийг бүрдүүлдэг.
- Амьдрах орчны эргэн тойронд ногоон байгууламжтай болсноор оршин суугчид чөлөөт цагаа зөв боловсон өнгөрүүлж улмаар сэтгэл зүйл болон биеийн эрүүл мэндийг сайжруулах ач холбогдолтой. Явган зорчигчдод зориулсан алхалтын замыг бий болгох нь иргэдийн бие тамирын дасгал сургуулилт хийх сэдлийг нэмэгдүүлдэг.



ЭХ СУРВАЛЖ: www.sciencedirect.com, <https://www.mdpi.com/journal/>

2040 ОНД НОГООН БАЙГУУЛАМЖИЙГ НЭМЭГДҮҮЛСНЭЭР ХОТЫН ОРЧИНД ҮЗҮҮЛЭХ АЧ ХОЛБОГДОЛ

- Ногоон бүстэй болсноор иргэд оршин суугчдын нийгмийн идэвхи нэмэгдэнэ. Иргэдийг нийгэмших, сонирхлын бүлгээр нэгдэн харилцаанд орж, нийгмийн үйл ажиллагаанд идэвхтэй оролцогч болгон улмаар нийгмийн харилцааны үнэт зүйлийг бий болгоход ач холбогдолтой юм. Ногоон байгууламжид хамрагдах нь оршин суугчдын дунд нийгмийн эв нэгдэл, харьяалагдах мэдрэмжийг бий болгож чадна.
- Биеийн хөдөлгөөнийг дэмжиж, эрүүл амьдралын хэв маягийг бий болгоно
- Хөдөлгөөний хурдыг саармагжуулсанаар олон нийтийн аюулгүй байдлыг хангаж, өмч хөрөнгийн үнэ цэнийг өсгөх зэрэг давуу талтай.



Urban Resilience and Adaptation for India and Mongolia:
619050-EPP-1-2020-1-DE-EPPKA2-CBHE-JP
Co-funded by the Erasmus+ Programme of the European Union

АНХААРАЛ ХАНДУУЛСАНД БАЯРЛАЛАА